

RELATÓRIO DE CUMPRIMENTO DAS ATIVIDADES DO OBJETO

Projeto: Recriar Portão em Ação

Período do relatório: Anual – Janeiro à Dezembro/2018.

1. DADOS PRELIMINARES

1.1 Entidade: Mater Dei CAM – Casa de Apoio à Menina

1.2 CNPJ da entidade: 03.951.901/0001-57

1.3 Termo de colaboração nº 024/ 2017 – aditivo 2018

1.4 Responsável da entidade: Gianmarco Bisaglia

2. ORGÃO GESTOR

Nome: Prefeitura Municipal da Estância de Atibaia – Secretaria de Ação e Desenvolvimento Social (SADS)

Endereço: R. Dr. Zeferino Alves do Amaral, 68 - Centro, Atibaia

3. OBJETO

PROTEÇÃO SOCIAL BÁSICA - Serviço de Convivência e Fortalecimento de Vínculos / CRIANÇAS E ADOLESCENTES (6 A 17 ANOS).

Vigência: 02/01/2018 a 31/12/2018

4. OBJETIVO GERAL

O PROJETO “**RECRIAR! - PORTÃO EM AÇÃO**” objetiva organizar Serviço de Convívio e Fortalecimento de Vínculos (SCFV) que proporcione encontros e grupos socioeducativos que ampliem o universo informacional, cultural e social de crianças e adolescentes, conforme orientações do Sistema Nacional Socioeducativo – SINASE.

5. OBJETIVOS ESPECÍFICOS

- Desenvolver nos grupos atendidos a percepção de ambiente e território, e estimular a apropriação de sua condição de pertencimento e a práxis da cidadania.
- Despertar no grupo assistido a sua capacidade de protagonismo social e seus direitos e deveres em relação à informação, à

educação, à segurança, à saúde e o pleno desenvolvimento de suas potencialidades e principalmente autoestima.

- Assegurar espaço de referência para o convívio grupal, fomentando o desenvolvimento de sociabilidades e vínculos, que contribuam para reflexão crítica das crianças e jovens.

6. RELATÓRIO – EXECUÇÃO DAS METAS

O SCFV executado ao longo do ano de 2018 comportou um conjunto de atividades de relacionamento com grupos de idades de 06 anos à 17 anos divididos por faixas etárias, sendo:

- 6 a 10 anos – Grupo de Jogos Cooperativos
- 6 a 10 e 11 a 14 anos – Grupos de Artes e outras linguagens
- 11 a 14 e 13 a 17 anos – Grupos de Audiovisual

Os grupos participaram de encontros semanais separados por faixa etária e temática. Vale ressaltar que cada grupo foi criado respeitando o desenvolvimento físico, psíquico e também social de cada indivíduo inserido no serviço, uma vez que todos foram acolhidos de acordo com suas necessidades.

Cada grupo foi elaborado com o foco em temas sociais e a disposição de escuta; uma vez que o grupo trouxe as demandas a serem discutidas, visando a prevalência de trabalhos lúdicos para promover a autonomia do referido grupo.

Sendo assim:

- Grupo de Artes e outras linguagens: foi criado para acolher a criança de idade entre 6 a 10 anos e adolescente de 11 a 14 anos. O trabalho foi desenvolvido por meio de jogos teatrais, artes plásticas, brincadeiras cooperativas, músicas, histórias e outros.

- Grupo de Jogos Cooperativos: foi criado para crianças de 06 a 10 anos. Neste espaço o educador trabalhou com jogos cooperativos, filmes, reflexões sobre músicas e discussões sobre temas trazidos pelos grupos.
- Grupo de Audiovisual: foi criado em duas turmas para atender faixas etárias diferentes: 11 a 14 anos e também 13 aos 17 anos. Isto ocorre devido ao horário escolar da maior demanda do público-alvo; neste espaço acontece a abertura de atividades dinâmicas e “descoladas”: discussão de músicas populares, criação e produção de paródias, videocliques e peças de teatro.

Percebe-se que apesar da existência de grupos com idades e temáticas distintas a proposta do Serviço de Convivência e Fortalecimento de Vínculos vem sendo cumprida em sua integridade, respeitando o desenvolvimento das crianças e adolescentes, mas também utilizando a formação do grupo para a problematização de questões sociais que permeiam a realidade.

O serviço é executado considerando as demandas do grupo alinhado às orientações e direcionamentos dados pela equipe técnica de referência no CRAS, sendo que, muitas intervenções são realizadas também com o apoio da rede sócio-assistencial. Segue proposta de atendimento validada junto ao CRAS Portão:

LOCAL	EDUCAD@R SOCIAL	DIAS/OFCINAS		HORÁRIO	TOTAL DE HORAS/ MÊS
CRAS PORTÃO	Felipe	Segunda F. Temática: Jogos Cooperativos	(Grupo 1) 06 a 10 anos	13:30 – 16:30	60 HORAS
	Rosana	Quinta F. Temática: ÁudioVisual	(Grupo 2) 13 a 17 anos (Grupo 3) 11 a 14 anos	9:00 – 12:00 13:00 – 16:00	
	Vanda	Sexta F. Temática: Artes e outras linguagens	(Grupo 4) 6 a 10 anos (Grupo 5) 11 a 14 anos	8:30 – 11:30 12:30 – 15:30	

A planilha acima refere-se à estrutura de organização de turmas – o detalhamento de atividades e cronograma específico foi definido no planejamento junto ao CRAS e registrado em relatórios mensais de prestação de contas.

Os grupos foram destinados para atender 12 vagas por turno, sendo que possuem três horas de duração, mas conforme tema e pertinência, poderão ter duração de 2 horas, reservando-se o tempo excedente, às ações de organização e planejamento, numa ocupação máxima de 6 horas/semana por educador social.

Mantida assim a dedicação e oferta de 3 opções temáticas por semana (2 temas com duas turmas – matutina e vespertina / 1 tema com uma turma – vespertina) – totalizando 60 horas de atendimento em grupos por mês.

Abaixo segue descrição das metas conforme consta em plano de trabalho:

Meta 1: Oferecer no âmbito do SCFV, encontros semanais, com atividades planejadas sempre que possível de forma coletiva, com o envolvimento da equipe técnica, CRAS e usuários.

Meta 2: Oferecer semanalmente duas oficinas temáticas em pelo menos dois temas, que atendam turmas matutinas e vespertinas, organizadas por faixas etárias, totalizando 5 grupos atendidos por semana.

Meta 3: Oferecer ao público beneficiário, total de 60 vagas nas 5 oficinas semanais (média de 12 usuários em cada turma), com no mínimo duas horas de duração.

Meta 4: Manter frequência média de 70% nas oficinas ofertadas

Meta 5: Oferecer aos grupos participantes oportunidades de passeios ou visitas a pontos de interesse locais, como ação pedagógica complementar.

6.1 Ações Programadas e Ações Executadas

Ações Programadas	Ações Executadas	Metas Alcançadas	Percentual
Reuniões mensais equipe do CRAS (orientador/equipe técnica referência) (12 meses)	<ul style="list-style-type: none"> *Reuniões mensais para planejamento de atividades, ações e intervenções definido em conjunto com coordenação CRAS; *Reuniões mensais de capacitação com equipe de educadores sociais; *Demanda trazida pelo grupo: violência, sexualidade, aproximação com a escola, racismo; papel da mulher na sociedade, entre outros, direcionada pra equipe do CRAS para ações específicas como: oficinas, rodas de conversa; *Articulação com a rede para realização roda de conversa para informação e reflexão acerca de temática específica. 	META 1	100% meta

Ações Programadas	Ações Executadas	Metas Alcançadas	Percentual
<p>Oferecer semanalmente três temáticas para crianças e adolescentes distribuídas em cinco grupos: um grupo de jogos cooperativos, dois grupos para o tema Audiovisual e dois grupos para o tema artes e outras linguagens, totalizando 5 grupos por semana 240 encontros média = (5 grupos x 4 semanas x 12 meses)</p>	<ul style="list-style-type: none"> - Atividades de Jogos Cooperativos (crianças 06-10 anos): propõe os jogos com a definição de regras como ferramenta para trabalhar a amizade, companheirismo, ajuda mútua, respeito, limitações do indivíduo, diálogo - Atividades audiovisuais (adolescentes 13 a 17 anos; pré-adolescentes 11 a 14 anos): utilização de músicas com temáticas diversificadas: identidade racial e cultural, machismo, empoderamento, homofobia e discussão social, vídeos que promovem debates sobre a questão de gênero e violência doméstica, aquarela, doogle art e desenhos como estímulo para tratar de questões não faladas; - Atividades de Artes e outras linguagens (crianças 06 a 10 anos; pré-adolescentes 11 a 14 anos): utilização de técnicas de artes e jogos teatrais como meio para proporcionar um ambiente de confiança e vínculos, um espaço que valoriza a fala e a escuta. Em que possam expressar suas vivências, valorizando e fortalecendo os vínculos familiares e comunitários. 	<p>META 2</p>	<p>100% meta</p>
<p>Passeios ou visitas</p>	<p>Realizados: *Abril 1-visita biblioteca central municipal *Maio 1-visita SESI Estação de Cultura 2-Câmara Municipal – participação no Dia Nacional de combate ao abuso e exploração sexual contra</p>	<p>META 5</p>	<p>100% meta</p>

	<p>crianças e adolescentes</p> <p>*Julho 1-atividade no SESI Estação de Cultura-Super Férias para crianças</p> <p>*Outubro 1-visita SESI – Estação de Cultura</p> <p>* Novembro 1- visita ao Museu Municipal</p> <p>* Dezembro 1–passeio Zoológico Itatiba 2–festa de encerramento Balneário Municipal</p>		
<p>Oferta de 60 vagas para atendimento aos usuários (12 participantes x 5 grupos = 60 vagas)</p>	<ul style="list-style-type: none"> - Vagas ofertadas, preenchidas de acordo com encaminhamento da equipe do CRAS; - Oferta de vagas à população em situação de vulnerabilidade social mas também em casos preventivos; - Usuários cadastrados no CAD Único sendo a família acompanhada pela equipe do CRAS - Preenchimento das fichas de inscrição 	META 3	100% meta
<p>Manter a regularidade de participação e interesse dos usuários (Frequência média 70%)</p>	<ul style="list-style-type: none"> - Grupos temáticos com atividades lúdicas como ferramenta para despertar o interesse e participação das crianças e adolescentes; - Cardápio semanal com oferta de lanches com opções saudáveis e variadas como: achocolatado, iogurte, frios e frutas; - Equipe técnica comunicada para fazer o contato com participantes ausentes após 3 faltas sucessivas; - Controle – Lista de presença 	META 4	100% meta (*Frequência anual média 71%)

O percentual indicado acima está relacionado às metas anuais (Jan à Dez).

Com relação ao dado apresentado acima “oferta de vagas” temos a informar que as vagas (60) são ofertadas pelo serviço, portanto, o percentual se refere ao que está sendo ofertado. Os usuários atendidos dependem do encaminhamento feito pela equipe técnica do CRAS, que priorizam crianças e adolescentes em situação de vulnerabilidade social e também casos preventivos, em ambas situações as famílias são inscritas no CAD Único e também acompanhadas pelo CRAS. O número de usuários atendidos está indicado no gráfico abaixo.

ATENDIDOS

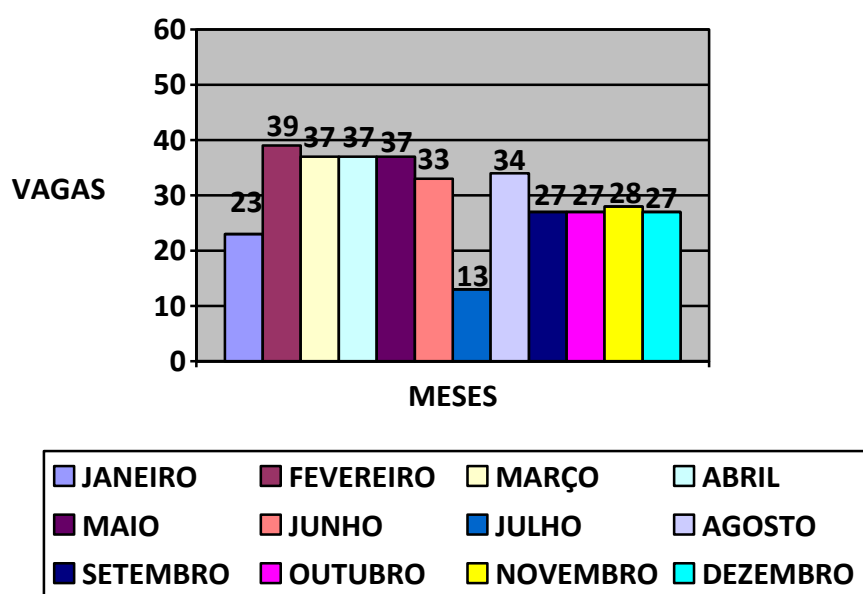


Gráfico 1 – Número de usuários atendidos mensalmente ao longo do ano

O gráfico acima representa o número usuários atendidos ao longo do ano. Lembrando que o número de vagas disponibilizadas pelo serviço é para 60 crianças e adolescentes, divididos em cinco grupos (12 x 5). Esse indicador sofre variações dependendo do mês, pois os usuários atendidos podem ter desistências, faltas sucessivas por motivos pessoais, e períodos sazonais de férias e chuva, entre outros. Outro fator que observamos que limita o número de usuários atendidos, é devido às características do amplo território e a dificuldades no acesso. No primeiro semestre do ano, o número de atendidos foi maior que no segundo semestre. Os grupos iniciaram na terceira semana do mês de Janeiro, em duas semanas atendemos 23 crianças e adolescentes encaminhados pela equipe do CRAS. A partir do mês de Julho os indicadores caíram, possivelmente devido a mudança do CRAS para reforma. Os grupos foram atendidos na primeira semana de julho, sendo

o restante do mês foi necessário a suspensão dos grupos até ser possível um local provisório para continuidade do serviço. As atividades com os grupos foram retomadas na primeira semana de Agosto. A partir daí, o número de atendidos diminuiu, o que pode estar relacionado com o espaço provisório, pequeno e de pouca privacidade, que foi utilizado até o final da reforma do CRAS, em meados de Dezembro.

FREQUÊNCIA (%)

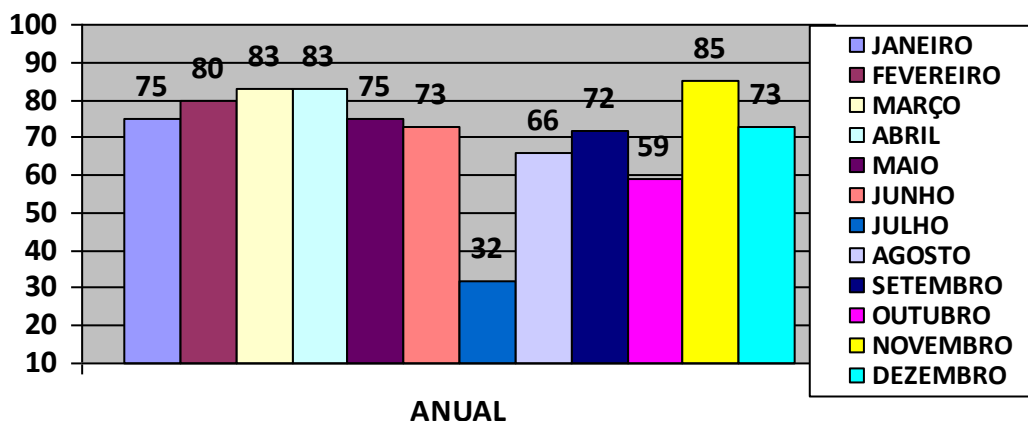


Gráfico 2 – Frequência anual dos usuários aos encontros

Em relação à frequência, o gráfico 2 aponta a frequência média anual dos usuários aos encontros. A frequência foi avaliada com relação aos usuários atendidos, sendo aqueles que compareceram ao grupo pelo menos uma vez no mês.

A frequência apresentada no primeiro semestre se manteve estável em torno de 80%. Já no segundo semestre após a mudança do CRAS para o espaço provisório na segunda semana de julho os grupos foram atendidos somente na primeira semana e foram suspensos até ser disponibilizado um espaço provisório para a execução dos grupos que ocorreu a partir de agosto. Portanto, a frequência de julho (32%) foi referente a primeira semana. O restante do segundo semestre a frequência oscilou, sendo outubro (59%) alguns acontecimentos podem ter interferido na frequência como: feriado (dia 12); dois dias de eleições (1º turno dia 06/10; 2º turno 28/10) em que a escola se mantém fechada no último dia da semana para organização e segurança; e alguns dias chuvosos. O comparecimento das crianças e adolescentes ao grupo está diretamente relacionado com a ida pra escola devido a disponibilidade do passe escolar, bem como, a chuva inviabiliza a participação devido a falta de asfalto e enchentes constante.

6.2 Ações Complementares

Mês	Temática	Realização e objetivo
Março/Abril	'Historiando o Portão'	As crianças e adolescentes dos grupos de 'Artes e outras linguagens' após contato com a história do Portão através de um blog e também informações com a família, elaboraram um questionário para entrevistar os moradores antigos do bairro. Saíram atrás de pessoas que residem a mais tempo na comunidade e histórias antigas da origem do bairro. Essa proposta irá ocorrer ao longo do ano com visitas a construções antigas do bairro, visita a biblioteca e museu para conhecerem a história do Portão com objetivo de resgatarem a história que irá contribuir com a construção da identidade e o sentido de pertencimento ao bairro que residem.
Abril	Visita à biblioteca municipal	As crianças e adolescentes dos grupos de 'Artes e outras linguagens', foram até esse espaço público na região central da cidade com o objetivo de conhecer o espaço e funcionamento, empréstimo de livros, uso do espaço para leitura e utilização dos computadores. Questionaram sobre materiais escritos da história do Portão e foram informados que a biblioteca não dispõe da história desse bairro.
Maio	Oficina da boneca Abayomi	Atividade proposta para as crianças do grupo 'jogos cooperativos' a partir de demandas que surgiram em relação à racismo. A proposta foi de orientar e fortalecer para a cultura afro-brasileira de forma lúdica.

Maio	Dia Nacional de combate ao abuso e exploração sexual de crianças e adolescentes	Palestra realizada na Câmara Municipal. Atividade intergeracional aberta à comunidade. Os interessados de todos os grupos, mediante autorização dos responsáveis, participaram de palestra e caminhada. Na ocasião do convite foram esclarecidos sobre a campanha através de vídeo da campanha nacional e atividade lúdica sobre o tema.
Maio	SESI Estação de Cultura	Crianças e adolescentes dos grupos de 'Artes e outras linguagens', realizaram visita ao espaço público inaugurado recentemente, conheceram a biblioteca, espaço multimídia, sala audiovisual, participaram de vivência na oficina de Robótica e lancharam. Receberam orientação da possibilidade de frequentarem aos finais de semana com parentes e amigos.
Junho	Campo de Futebol	Crianças do grupo 'Artes e outras linguagens fizeram atividade externa no campo de futebol com o objetivo de utilização e valorização do espaço de lazer que a comunidade dispõe.
Julho	Super Férias - SESI Estação de Cultura	Crianças dos grupos 'Artes e outras linguagens' e 'Jogos Cooperativos' passaram a manhã em atividades de férias. Participaram de atividades recreativas e oficina de culinária. Essa vivência proporcionou muita diversão e aprendizado de forma lúdica e interativa.
Agosto	Filtro dos Sonhos	Atividade proposta pelos adolescentes do grupo 'Artes e outras linguagens' que foram explorar a mata da comunidade para encontrar os materiais necessários para a confecção da atividade que contribuiu para valorização do espaço e recursos que a comunidade dispõe.

	V Conferência Municipal dos direitos da criança e do adolescente	Os adolescentes foram esclarecidos sobre a conferência como um espaço para a participação do jovem e de reivindicação de direitos. Os adolescentes do grupo 'Audiovisual' elaboraram uma carta com pedidos para melhoria de segurança, saúde e lazer na comunidade que residem que foi lida e compôs o documento final da conferência.
Outubro	SESI Estação de Cultura	Os adolescentes dos grupos 'Audiovisual' realizaram visita ao espaço público inaugurado recentemente, conheceram a biblioteca, espaço multimídia, sala audiovisual, participaram de vivência na oficina de Robótica e lancharam. Receberam orientação da possibilidade de fazerem outras visitas aos finais de semana com parentes e amigos.
Outubro	Melhorias para a comunidade	Atividade externa no bairro com as crianças do grupo 'Artes e outras linguagens', caminhada na comunidade, levantamento dos problemas, conversa com funcionário do SAAE sobre poluição da água pela sujeira jogada pelos moradores e o impacto na quantidade de produtos químicos para tratamento.
Novembro	Sexualidade	Roda de conversa na UBS local, proposta para os adolescentes do grupo 'Audiovisual' a partir de demanda surgida no grupo sobre virgindade. Os adolescentes receberam informação sobre DST's e higiene com o corpo, foram participativos falando de suas dúvidas e perguntas sobre masturbação para a enfermeira Vilma.
Novembro	Museu Municipal	As crianças e adolescentes dos grupos 'Artes e outras linguagens' visitam o museu na região central. Conheceram a história da cidade em uma época escravocrata, as tradições e costumes da época e



		alguns que até hoje acontecem como as congadas.
Novembro	Projeto África	Visita das crianças e adolescentes dos grupos de 'Artes e outras linguagens' à exposição aberta à comunidade na escola do bairro. O tradicional Projeto África, feito anualmente, valoriza a cultura Afro-brasileira com exposição de pinturas, fotografias, apresentação de teatro e poesia. Esse ano foi organizado rodas de conversa sobre o 'Feminismo' de forma interativa com as crianças e sobre a 'Diversidade' com os adolescentes.
Dezembro	Zoopaque Itatiba	O passeio aconteceu juntamente com o SCFV do Imperial. Crianças e adolescentes em dias diferentes, numa proposta de interação entre os territórios. No parque conheceram os projetos de preservação ambiental e interagiram com os animais num dia de aprendizado e muita diversão. Brincaram no parquinho, fizeram pic nic e conheceram o mini sítio.
Dezembro	Balneário Municipal	Festa de encerramento para todos os grupos em espaço público. Atividade intergeracional que promoveu a integração entre os territórios Portão, Imperial e Caetetuba. Foram 79 participantes que curtiram o dia na piscina, teleférico, almoçaram e assistiram um ensaio aberto do coral de adolescentes da ATA (Associação de Teatro de Atibaia). Foram momentos de alegria, descontração, emoção e aventura. Essa atividade oportunizou o acesso a um espaço público localizado em região central. Foram orientados da possibilidade de fazerem a carteirinha na Secretaria de Esportes e passarem a frequentar esse espaço com amigos, vizinhos ou parentes.

A realização de rodas de conversas, palestras ou visitações, ocorreram com apoio de outras secretarias e parcerias com outros projetos sociais.

As demandas eram trazidas pelos adolescentes no grupo durante os encontros semanais e discutidas com a equipe técnica do CRAS para propormos uma ação em conjunto que atendesse a demanda de terminado grupo.

6.3 Conclusão

Conforme Plano de Trabalho desenvolvido por esta OSC parceira da Secretaria de Assistência e Desenvolvimento Social, afirmo que as metas foram executadas de forma atenta e o trabalho foi finalizado com ampla satisfação junto aos usuários bem como a equipe técnica do CRAS.

Foi o segundo ano de execução, portanto um ano de melhoria com o planejamento bimestral das atividades, articulações com outras secretarias, implementação de mais atividades externas na comunidade e outros espaços públicos do município. As crianças e adolescentes se beneficiaram das atividades propostas. Participativos, demonstraram interesse e davam sugestões para muitas atividades. Isso se deve ao engajamento da equipe que promove um trabalho para estabelecer vínculos de confiança com os grupos atendidos.

Com relação a equipe técnica do CRAS, foi desenvolvido um trabalho de confiança e abertura em que as demandas dos grupos foram passadas prontamente. Como no início do ano recebemos muitas demandas, envolvendo situações violência, racismo, relações abusivas, entre outras, foi sugerido à equipe do CRAS que além de verbalmente iríamos documentar semanalmente as ocorrências que pudessem surgir. A sugestão foi aceita e desde Maio estamos documentado as situações trazidas pelos educadores em relação ao que foi observado ou falado nos grupos que represente um risco para a criança e ao adolescente. A partir dessas situações foram pensadas ações da equipe técnica do CRAS e algumas que o serviço pode contribuir com rodas de conversa, vídeos,



filmes ou oficinas direcionadas para temas específicos.

Nesse ano, nosso foco foi para desenvolver nos grupos atendidos a percepção de ambiente e território, e estimular a apropriação de sua condição de pertencimento e transformação. As atividades planejadas favoreceram a apropriação da condição de pertencimento e possibilitou temas sobre o protagonismo do adolescente no ambiente familiar, escolar e comunitário. Possibilitamos as crianças e adolescentes ampliar o repertório de vivências através de atividades externas com parcerias possíveis com poder público e privado.

Sendo o que tínhamos a informar, aproveito o ensejo para renovar protestos de elevada estima.

Atibaia, 10 de Janeiro de 2019.

Juliana Bartchewsky
Orientadora Social

Projeto: Recriar Portão em Ação

Período do relatório: Anual – Janeiro à Dezembro/2018.



Projeto: Recriar Portão em Ação

Período do relatório: Anual – Janeiro à Dezembro/2018.



**PASSEIO ZOOPARQUE ITATIBA
DEZ/18**

**TRILHA NO ZOO, INTERAÇÃO
COM OS ANIMAIS, PROJETOS DE
PRESERVAÇÃO AMBIENTAL,
BIOMAS, PARQUE COM
BRINQUEDOS, MINI SÍTIO, PICNIC**



Projeto: Recriar Portão em Ação

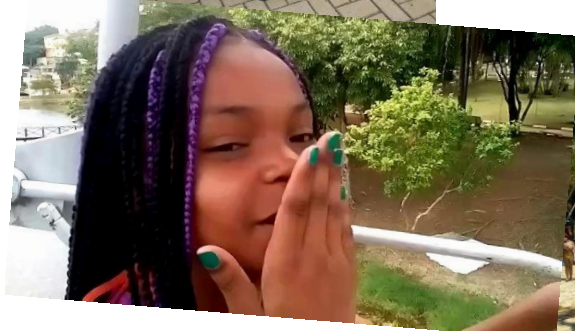
Período do relatório: Anual – Janeiro à Dezembro/2018



**FESTA DE ENCERRAMENTO
NO BALNEÁRIO DEZ/18**

**SCFV INTERGERACIONAL
PARA OS CRAS PORTÃO,
IMPERIAL, CAETETUBA**

**OS PARTICIPANTES
APROVEITARAM A PISCINA,
TELEFÉRICO, APRESENTAÇÃO
CORAL ATA, ALIMENTAÇÃO**



FOTOS DE CUMPRIMENTO DAS ATIVIDADES DO OBJETO

Projeto: Recriar Portão em Ação

Período do relatório: Anual – Janeiro à Dezembro/2018



LANCHE NO SESI OUT/18



**SESI ESTAÇÃO DE CULTURA
OUT/18**



**ARTES E OUTRAS
LINGUAGENS NOV/18**



AUDIOVISUAL OUT/18



JOGOS COOPERATIVOS AGO/18



**RODA DE CONVERSA NA UBS
LOCAL TEMA SEXUALIDADE
NOV/18**

FOTOS DE CUMPRIMENTO DAS ATIVIDADES DO OBJETO

Projeto: Recriar Portão em Ação

Período do relatório: Anual – Janeiro à Dezembro/2018



**CAMARA MUNICIPAL DIA
NACIONAL DE COMBATE
CONTRA O ABUSO E
EXPLORAÇÃO SEXUAL DE
CRIANÇAS E ADOLESCENTES
MAIO/18**



AUDIOVISUAL JUN/18



**ARTES E OUTRAS
LINGUAGENS MAR/18**



**VISITA À BIBLIOTECA
ABR/18**



JOGOS COOPERATIVOS JAN/18



JOGOS COOPERATIVOS FEV/18