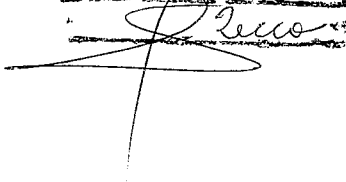


E.M. LEODETE SILVERIO JOI

RELATÓRIO CIRCUNSTANCIADO
2º QUADRIMESTRE /2023

Recebemos em,

28/09/23



BARRETOS

2023

DE ACORDO
02/11/23
Sílvia Aparecida de Almeida
RG: 28.437.473-5
Supervisora de Ensino

APM da E.M. Leodete Silvério Joi
End.: Rua Joaquim Inácio Pimenta nº1036.
Bairro Pimenta, Barretos-SP CEP: 14.781-364
TELEFONE: (17) 3612 23 39
CNPJ: 03.284.343/0001-13
Total de alunos: 274
Período: maio a agosto

1 INTRODUÇÃO

As metas foram definidas num processo democrático na reunião com os associados da APM (Associação de Pais e Mestres), cujos objetivos circundam o bem-estar dos estudantes e comunidade escolar em geral. Acreditamos que o desenvolvimento pedagógico, social e cultural das crianças acontece a partir do provimento das condições básicas: alimentação adequada, ambiente limpo e organizado, disponibilidade de recursos materiais e recursos humanos instruídos e motivados.

As ações propostas para atingirmos as metas, estão listadas no quadro 1 a seguir, bem como aquelas que foram ou estão sendo realizadas. Na sequência, apresenta-se um detalhamento maior sobre as ações realizadas e, imagens para ilustrar.

Metas	Objetivos	Ações	Realizadas
<p>1-Garantir a permanência, a aprendizagem e o pleno desenvolvimento de 100% dos alunos matriculados, cumprindo os objetivos de aprendizagem e desenvolvimento, organizando os tempos, espaços e materiais adequados à cada proposta, combatendo a evasão escolar.</p>	<p>a) Monitorar a frequência dos estudantes e realizar intervenções necessárias para evitar a evasão escolar. Aumentar a participação dos responsáveis na vida escolar dos estudantes. b)Análise e acompanhamento da prática pedagógica, HEPAS e HTPCs de preferência entre pares, para o replanejamento das ações e intervenções pontuais.</p>	<p>1.Utilizar o sistema Demandanet com observação dos indicadores da frequência mínima de 75% da carga horaria anual. 2.Orientações junto aos professores e responsáveis para os procedimentos no caso de faltas dos estudantes e reposição de faltas. 3.Manter a comunicação e a parceria com o conselho tutelar, Ministério Público e assistência social e demais órgãos que possam contribuir com a vida escolar do aluno. 4.Análise e discussão sobre o desenvolvimento de cada aluno, por meio dos portfólios e quadro de desempenho</p>	<p>1 2 3 4</p>
<p>2-Atender, em parceria com o poder público municipal, 100% das demandas de custeio provenientes da Educação Inclusiva em todas as especificidades, proporcionar parceria com o poder público municipal, recuperação contínua e paralela da aprendizagem para 100% dos alunos que apresentarem defasagem nas avaliações diagnósticas do ano vigente.</p>	<p>Identificar as necessidades da criança, com os responsáveis, professores e funcionários. Analisar e discutir sobre os casos e necessidades das crianças.</p>	<p>1.Observar e questionar/entrevistar 2.Criar vínculos afetivos, relações de troca e aquisição de conhecimento 3.Analisar o portfólio do aluno e relatório com as intervenções pretendidas e realizadas 4.Solicitar junto à Secretaria da Educação (SME) os trâmites necessários à abertura das turmas de apoio necessários ao atendimento da recuperação paralela de 100% dos alunos que necessitarem.</p>	<p>1 2 3 4</p>

3-Fomenta a participação de 100% dos professores e dos demais profissionais da Unidade Escolar, nos momentos de formação oferecidos pelo Sistema Municipal de Ensino.	Identificar e reportar à Secretaria as condições necessárias ao acesso às formações. Discutir junto aos servidores sobre as condições de acesso à formação	1.Comunicar a oferta das formações por escrito e registrar a opção do servidor 2.Registrar no livro de comunicados da unidade, o registro de frequência dessas formações 3.Registrar as possíveis dificuldades (horário, interesse e etc) de acesso a formação.	1 2
4-Zelar integralmente, em parceria com o poder público municipal, pela manutenção predial e condições sanitárias adequadas com vistas ao atendimento educacional em espaços seguros	Elaborar cronograma com a previsão para a aquisição dos materiais e serviços previstos, cujo valor seja acessível à APM e/ou seja de sua responsabilidade	1.Registrar na ata da APM, no relatório circunstanciado e na prestação de contas. 2.Deixar o espaço físico limpo, organizado e adequado ao trabalho pedagógico. 3.Reunir com a APM, e com a Diretoria Executiva 4.Oficializar junto ao poder público municipal, as necessidades de manutenção predial que lhe couber.	1 2 3 4

2. AÇÕES REALIZADAS

Apresenta-se a seguir as metas e as ações realizadas no segundo quadrimestre do ano letivo de dois mil e vinte e dois:

Garantir, juntamente com o poder público, o acesso e a permanência das crianças residentes nas proximidades da unidade, e daquelas que se fizer necessário.

1. A busca ativa continua sendo feita, diariamente, os professores monitoram as faltas e comunicam à direção. A gestão entra em contato com a família e com o Conselho Tutelar nos casos pertinentes. Em cinco de julho a escola junto com o Conselho Tutelar fez uma reunião com os pais das crianças com excesso de faltas. Em todos os bimestres são feitas reuniões com os pais, onde é falado sobre a importância da frequência, assim como do acompanhamento dos alunos.

Figura 1. Reunião de Pais



Fonte: autoria própria

Figura 2. Entrega de Camiseta para 2º Semestre

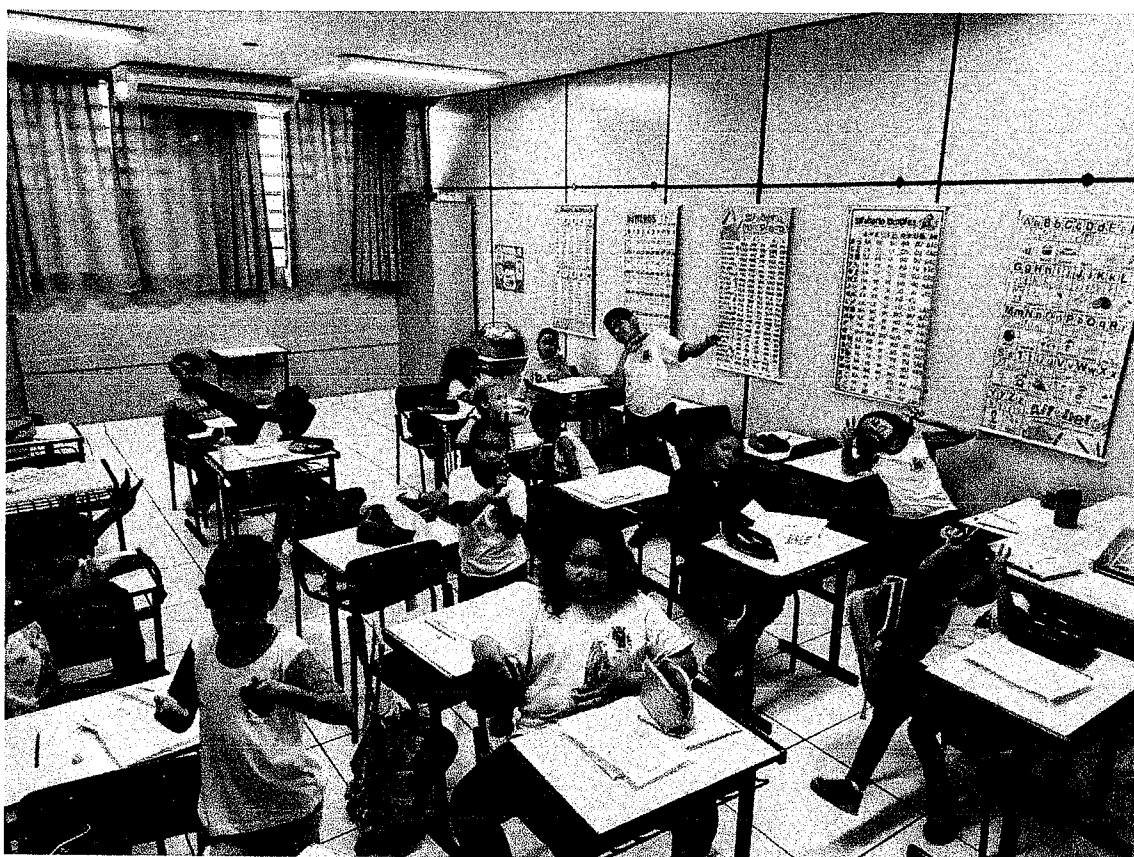


Fonte: autoria própria

2 -Atender, em parceria com o poder público municipal, 100% das demandas de custeio provenientes da Educação Inclusiva em todas as especificidades, proporcionando parceria na recuperação contínua e paralela da aprendizagem para 100% dos alunos que apresentarem defasagem.

- Foi solicitado junto à Secretaria da Educação (SME) os trâmites necessários à abertura das turmas de apoio necessários ao atendimento da recuperação paralela de 100% dos alunos que necessitaram, o que já está acontecendo desde o mês de março.
- Os jogos e qualquer outro material pedagógico, é adquirido conforme a demanda dos professores, a unidade possui dois armários cheios destes recursos e, que estão disponíveis a todos os professores, inclusive do PRA (Programa de Recuperação de Aprendizagem).

Figura 3. Aula do PRA



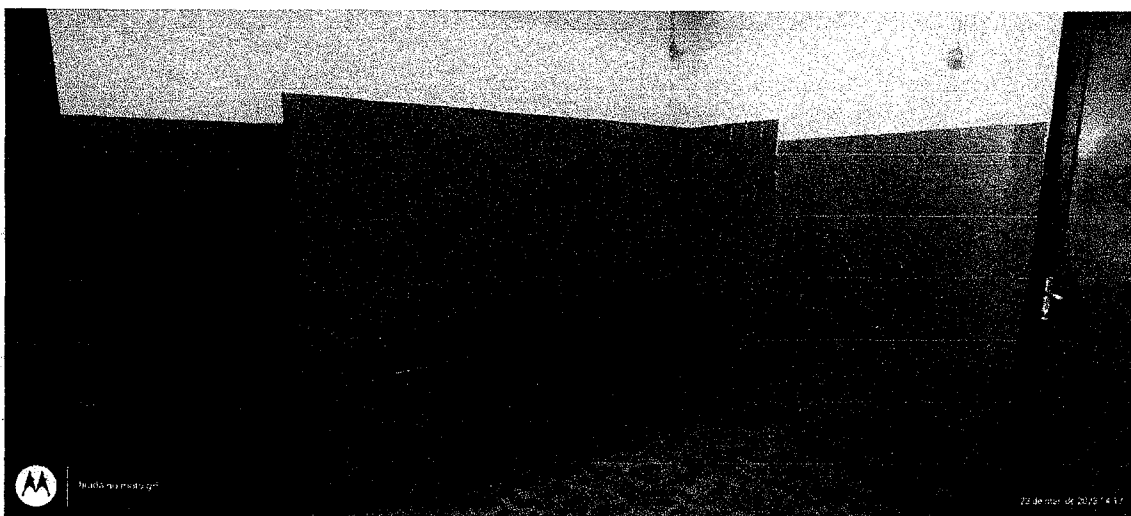
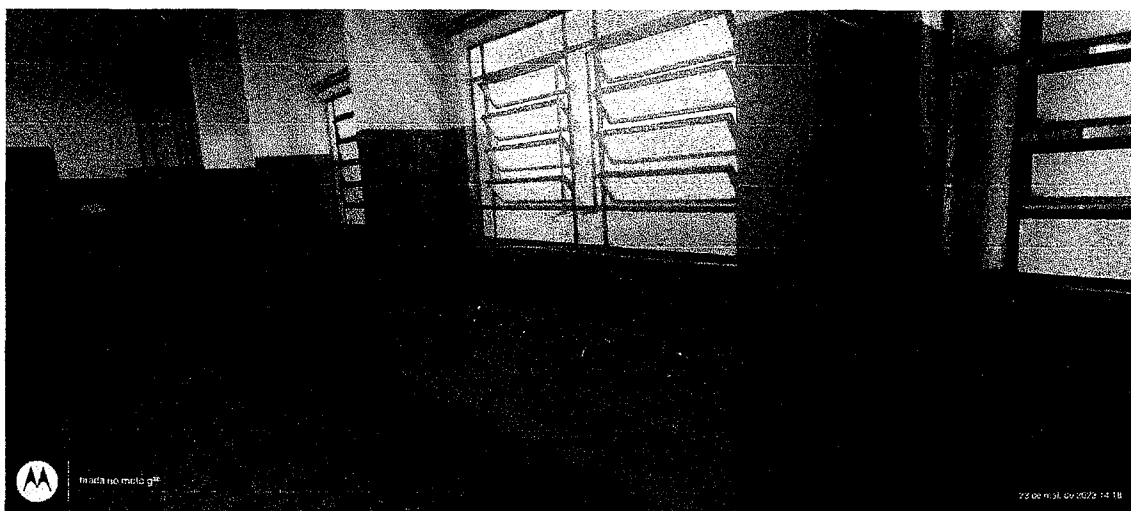
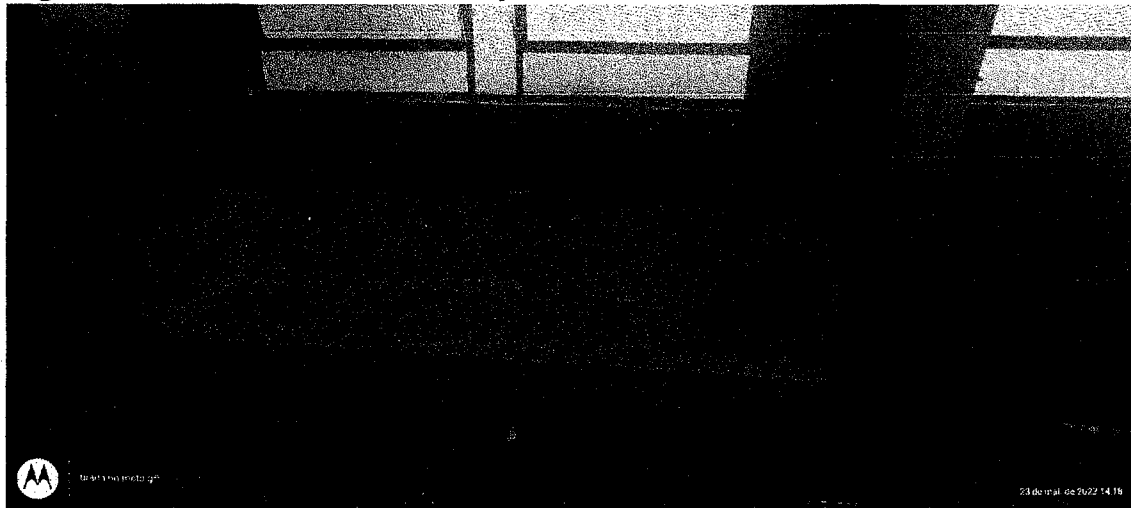
Fonte: autoria própria

3. Formentar a participação de 100% dos professores e dos demais profissionais da Unidade Escolar, nos momentos de formação oferecidos pelo Sistema Municipal de Ensino.

4. Zelar integralmente, em parceria com o poder público municipal, pela manutenção predial e condições sanitárias adequadas com vistas ao atendimento educacional em espaços seguros.

- A limpeza do espaço físico da unidade é realizada diariamente, numa rotina organizada juntamente com os funcionários Serviços Gerais, de modo que atenda às necessidades da escola e do CEMEPE.
- Proporcionar um ambiente limpo, organizado e salubre aos alunos e funcionários.
- Foi feita a troca dos revestimentos dos bebedouros do refeitório e do pátio, e também a pintura do refeitório.

Figura 4. Troca revestimentos e pintura



Fonte: autoria própria

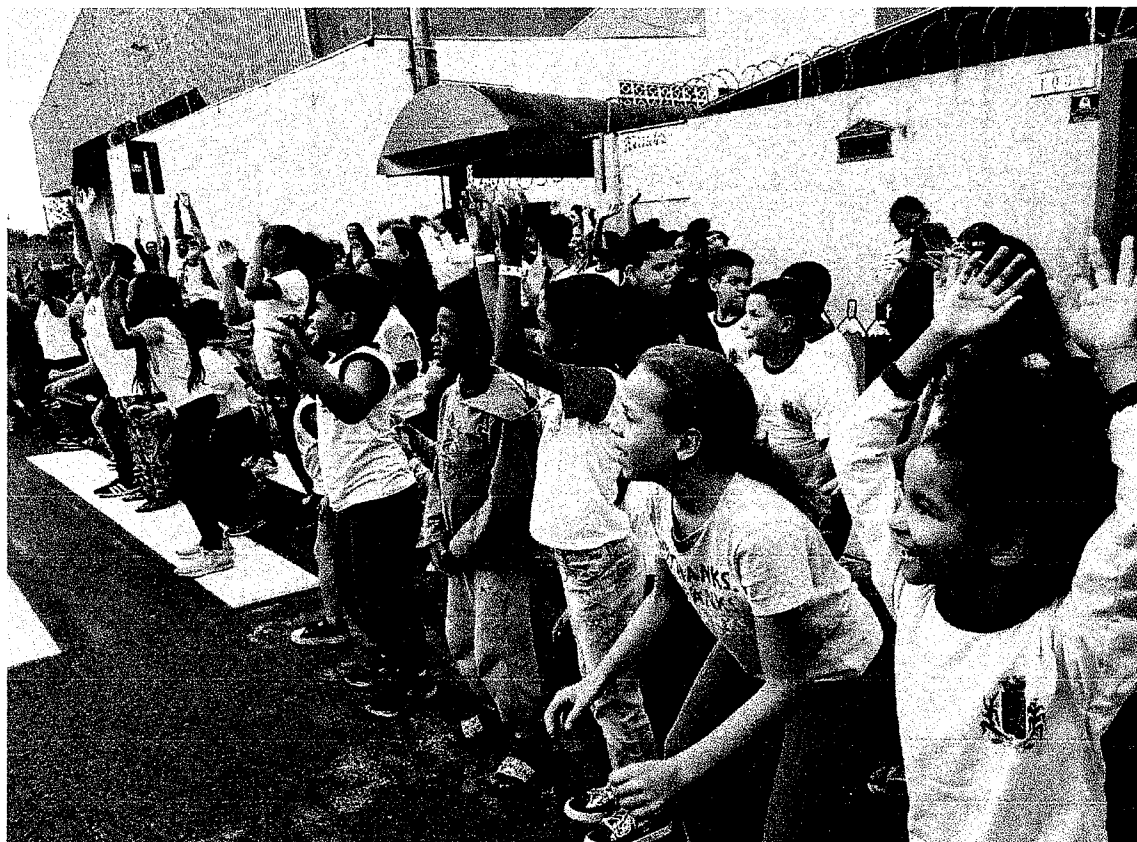
DIFICULDADES ENCONTRADAS:

O telhado da unidade, está bem comprometido, com telhas velhas, trincadas e sobrepostas, segundo a opinião dos profissionais que avaliaram a situação, necessita da substituição de praticamente todas as telhas, com uma avaliação mais criteriosa sobre o madeiramento que o sustenta. Diante da grandiosidade da obra, foi encaminhado o pedido à Secretaria Municipal de Educação (SME) e incluso no questionário PAR. O trabalho realizado com o recurso da subvenção é apenas um paliativo, enquanto a solução definitiva não vem. Quanto ao restante das ações e metas, todas são discutidas e decididas dentro do colegiado, sendo assim, não obtendo grandes dificuldades na execução.

5. Promover vivências culturais significativas a 100% dos educandos priorizando a interação escola-família. Ampliar repertório cultural do aluno e a presença das famílias nos eventos.

- Em maio tivemos o Dia do Desafio, ao som de várias músicas, crianças, professores e funcionários exercitaram na frente da escola.

Figura 5. Dia do Desafio



Fonte: autoria própria

- Em maio a unidade recebeu alguns passaporte para passar o dia no Barretos Country, foram escolhidas as crianças com melhores notas e com menor número de faltas.

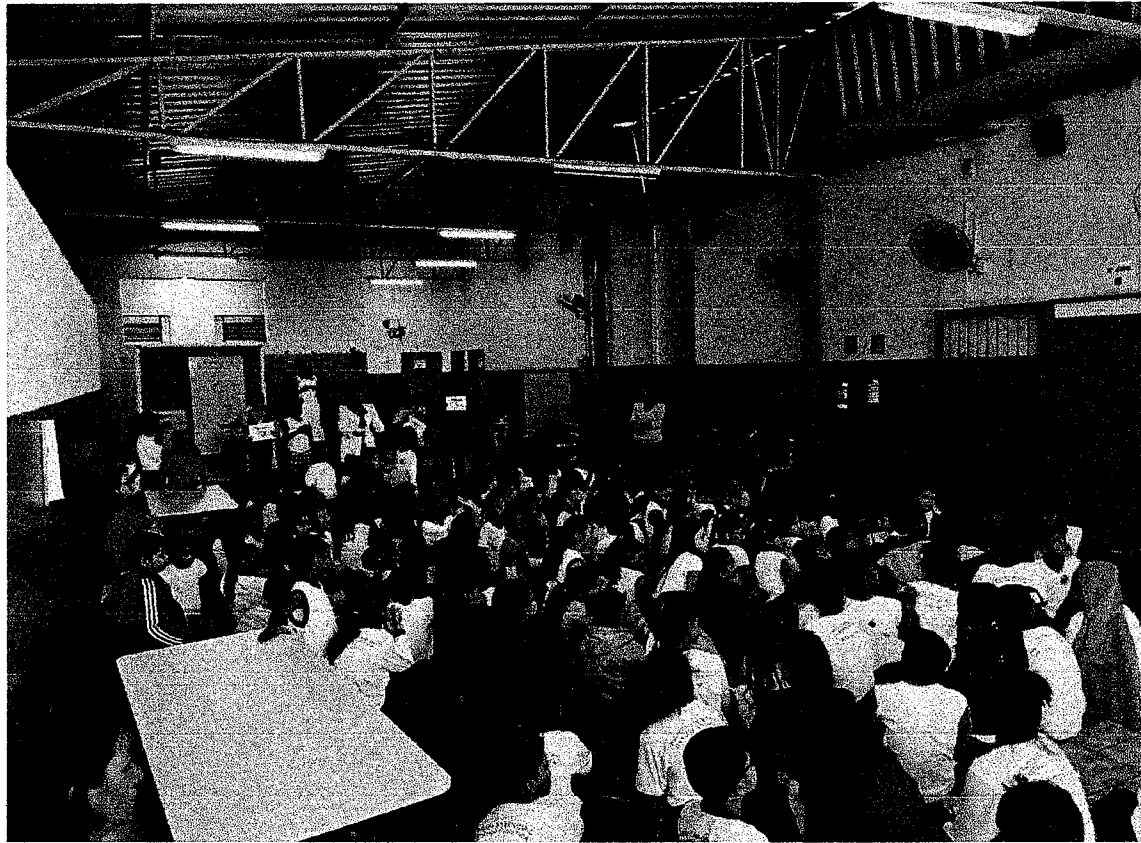
Figura 6. Passeio ao Barretos Country



Fonte: autoria própria

- Em junho foi feita uma palestra sobre saúde bucal, a Dra. Claudia Martins e Dra. Maria Emília fez uma palestra lúdica e muito instrutiva.

Figura 7. Palestra Saúde Bucal



Fonte: autoria própria

- No dia quinze de junho foi realizada a festa junina, os ensaios foram feitos pelo Projeto Período Integral.

Figura 8. Festa Junina



Fonte: autoria própria

- No dia vinte de agosto a escola participou do Desfile Cívico, em comemoração ao aniversário da cidade, a escola foi representada pelo grupo de catira formado por alunos de diferentes séries.

Figura 9. Desfile Cívico



Fonte: autoria própria

- Nas datas de dezoito e vinte e um de agosto as crianças fizeram um passeio cultural ao Parque do Peãozinho, onde puderam conhecer um pouco sobre a cultura da Festa do Peão.

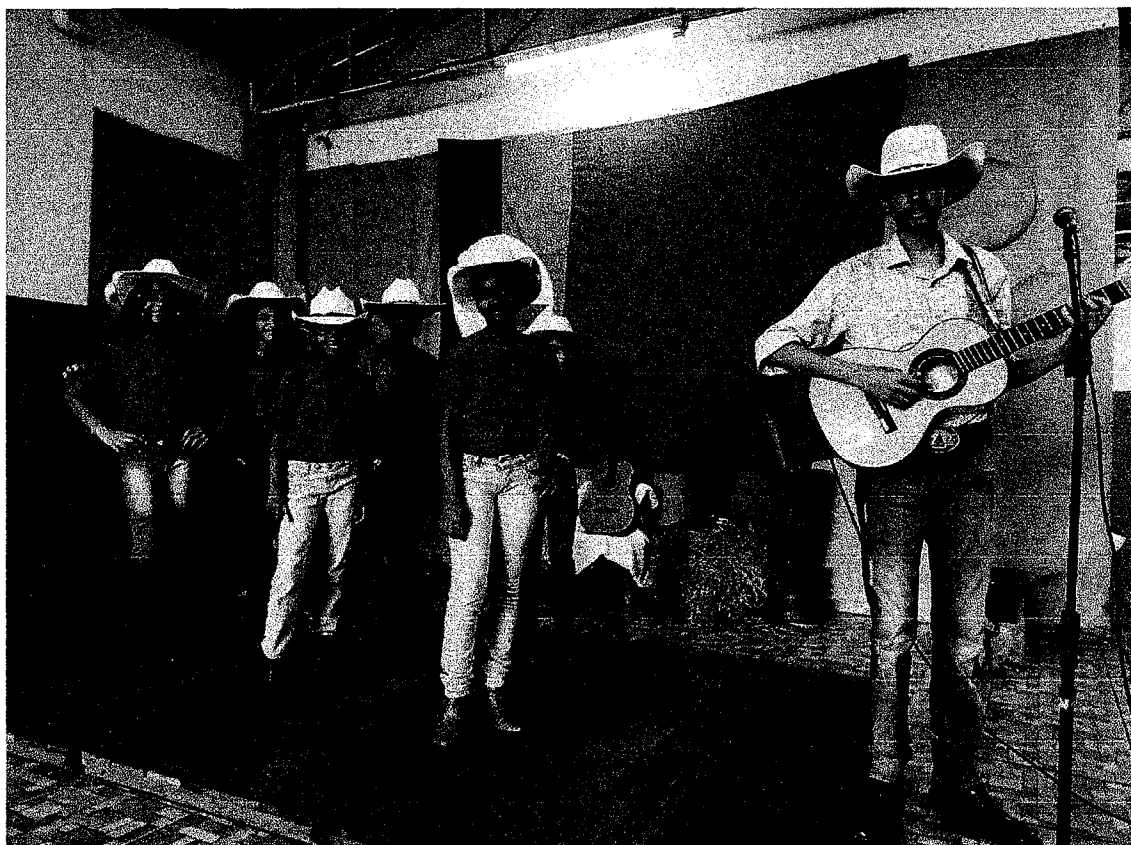
Figura 10. Passeio ao Parque do Peãozinho



Fonte: autoria própria

- No dia vinte e três de agosto foi realizada na escola a tradicional Queima do Alho, o tema foi abordado anteriormente em sala de aula e depois as crianças puderam desfrutar de um delicioso almoço e apresentações de catira e músicas country.

Figura 11. Queima do Alho



Fonte: autoria própria

- O dia da Independência foi comemorado no dia seis de setembro com jograis, encenações e com as crianças cantando o Hino da Independência.

Figura 12. Comemoração dia da Independência



Fonte: autoria própria

6. SOLUÇÕES ADOTADAS:

Todas as decisões são tomadas mediante o apoio da Associação de Pais e Mestres e Conselho Escolar, cujos membros auxiliam no desenvolvimento das atividades e reivindicações.

Quadro 2: resumo da quantidade de alunos por turma, ensino regular.

Turma	Nº de alunos	Professor (a)
1º Ano A	26	Juliana Aparecida Dias Da Silva
1º Ano B	27	Rosângela Dela Marta
2º Ano A	20	Bruna Fernanda P. Miranda Xavier
2º Ano B	20	Debora Helena Fernandes
2º Ano C	18	SALA LIVRE
3º Ano A	23	Eduardo G. Simini
3º Ano B	22	SALA LIVRE
3º Ano C	22	Patricia De Souza Santos Da Silva
4º Ano A	21	Angela Peixoto
4º Ano B	20	Helena F. M. Felício Moraes
5º Ano A	27	Dorsegio Longo
5º Ano B	27	Celia Alice Louzada Pereira
TOTAL	274	

Quadro 3: resumo da quantidade de alunos por turma do PRA.

Turma	Nº de alunos	Professor (a)
Alfab. nível I – TURMA "A"	15	Juliana Aparecida Dias da Silva
Alfab. nível I– TURMA "B"	15	Rosangela Dela Marta
Alfab. nível II - TURMA "C"	15	<u>Bruna Miranda Xavier</u>
Alfab. nível II- TURMA "D"	15	Ana Paula Ribeiro Alves
Alfab. nível III- TURMA "E"	15	Celia Alice Pereira Louzada
TOTAL	75	